



MÓDULO 7

Crises, embates ideológicos e mutações culturais na primeira metade do século XX

1. As transformações das primeiras décadas do século XX

1.1 Um novo equilíbrio global

2

Conferência de Paz em Paris, 1919

Negociações assentes no documento proposto por Wilson:

- ❑ Diplomacia transparente
- ❑ Liberdade de navegação e trocas
- ❑ Redução dos armamentos
- ❑ Respeito pelas nacionalidades
- ❑ Criação de uma liga de nações



1. As transformações das primeiras décadas do século XX

1.1 Um novo equilíbrio global

3

1919- Assinatura dos tratados de paz : Versalhes, Saint-Germain-en-Laye, Trianon, Neuilly e Sévres



Tratado de Versalhes assinado com a Alemanha, a Áustria, a Hungria, o Império Otomano e a Bulgária

Nova geografia política, nova ordem internacional:

- ❑ Desmoronamento dos Impérios Russo, Alemão, Austro-húngaro e Otomano; aparecimento de estados-nação
- ❑ Ampliação das fronteiras da Grécia, Itália, França, Dinamarca, Roménia e Bélgica
- ❑ Estabelecimento de mandatos da França e Inglaterra para o Líbano, Síria, Palestina e Iraque
- ❑ Perdas pesadas para os vencidos, sobretudo Alemanha
- ❑ Extensão dos regimes republicanos e das democracias parlamentares
- ❑ Criação da SDN proposta pelo presidente Wilson (EUA)

A Europa e o Médio Oriente após a I Guerra Mundial

O Triunfo dos Estados-Nação



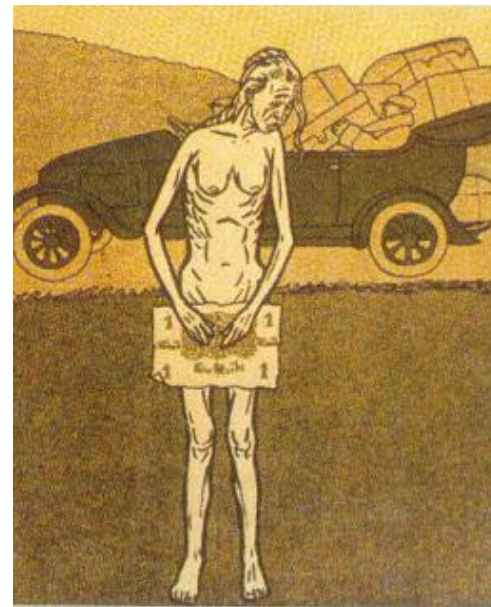
Consequências do Tratado de Versalhes para a Alemanha

- ❑ Perda de 1/7 do solo e das colônias e separação do território em 2 partes através do corredor de Dantzig
- ❑ Morte de 1/10 da população
- ❑ Perda da frota de guerra, parte da frota mercante, as minas de carvão do Sarre (durante 15 anos para a França)
- ❑ Pagamento de pesadas indenizações de guerra
- ❑ Perda da artilharia pesada e tanques, redução do exército e abolição do serviço militar obrigatório
- ❑ Ocupação da Renânia por tropas aliadas e sua desmilitarização, bem como de uma faixa de 50 km da margem do rio Reno
- ❑ Extinção do Estado-Maior alemão

Semente do nazismo e da II Guerra Mundial



Mulher queima dinheiro na Alemanha para se aquecer



O Estado da Alemanha após o Tratado de Versalhes (caricatura)

Sociedade das Nações

- 1919, em Genebra, estabelecida pelo Tratado de Versalhes, inclui 32 países vencedores
- Objetivos:** cooperação entre povos, promoção do desarmamento, solução pacífica dos conflitos
- Órgãos:** Assembleia Geral, Conselho (gestão de conflitos), Secretariado (preparação dos trabalhos), Tribunal Internacional de Justiça, Banco Internacional, Organização Internacional do Trabalho, Comissão Permanente dos Mandatos



Fracasso da Sociedade das Nações

- ◆ A não integração dos estados vencidos nesta organização inviabilizou os tratados celebrados
- ◆ Insatisfação de países como Itália e Portugal face às resoluções dos tratados de paz
- ◆ Definição das fronteiras não respeitou minorias nacionais (territórios com ucranianos e bielorrussos dominados pela Polónia, 6 milhões de alemães na Checoslováquia, Jugoslávia inclui eslovenos, croatas, bósnios, sérvios, italianos, albaneses)
- ◆ Não ratificação pelo Congresso americano do Tratado de Versalhes e não autorização da integração do país na SDN (política isolacionista)

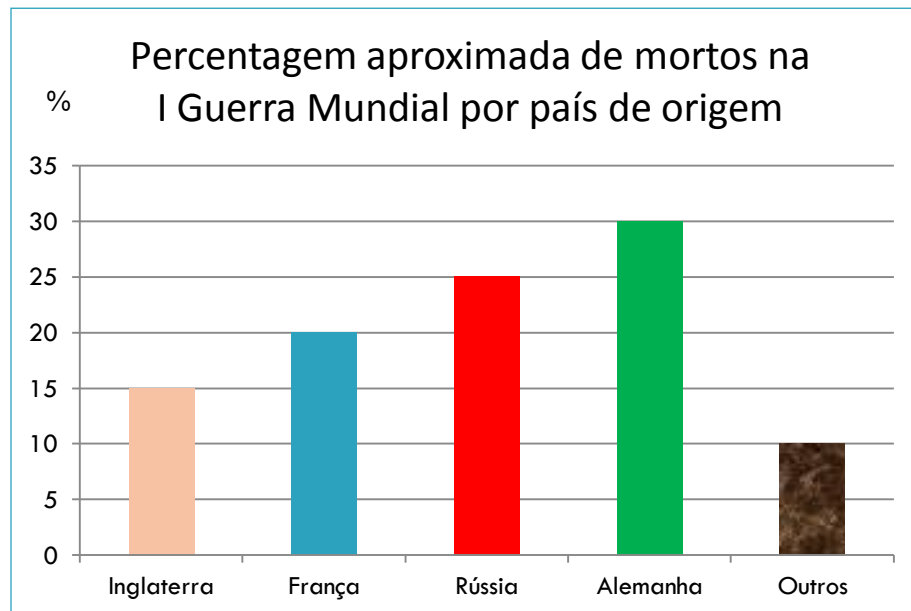


Assembleia Geral da SDN

O Declínio da Europa

Perdas humanas e materiais:

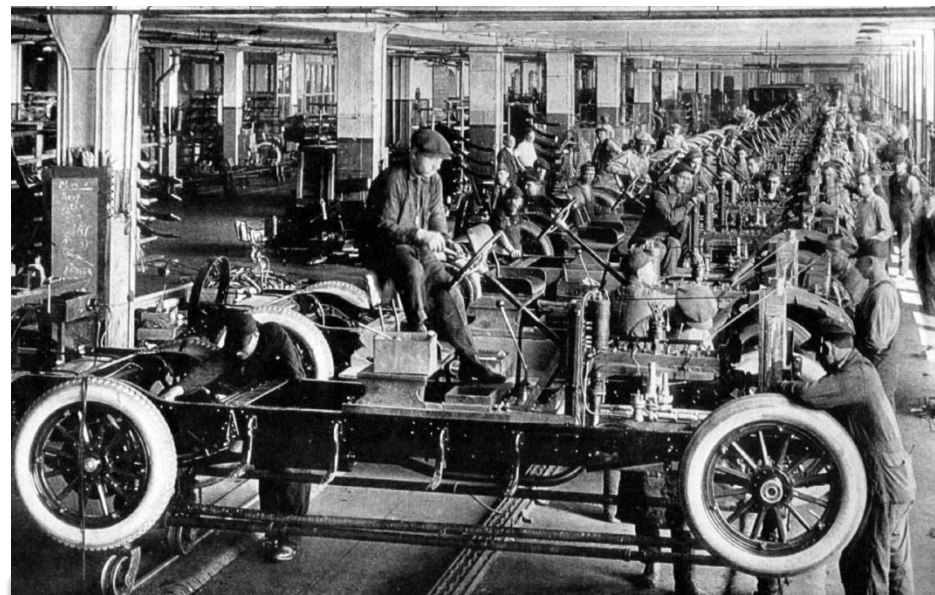
- ❑ 9 milhões de mortos
- ❑ Acumulação de dívidas: a Europa compra bens e serviços aos EUA
- ❑ Dificuldades de reconversão das economias
- ❑ Redução da produção devido a quebra da população ativa, campos queimados, destruição de fábricas, minas, meios e vias de comunicação, infraestruturas e frotas; desorganização das finanças
- ❑ Desvalorização monetária – abandono do padrão-ouro (*Gold Standard*) e inflação galopante nos países vencidos devido ao pagamento de pesadas indemnizações de guerra



Ascensão dos EUA na década de 20

Fatores de crescimento:

- Fornecimento dos mercados mundiais durante e depois da guerra
- Grande capacidade de produção em consequência da adoção do taylorismo/fordismo (racionalização do trabalho, standardização) e da concentração capitalista de empresas (vertical e horizontal)
- Exploração do petróleo e da eletricidade, grande desenvolvimento da siderurgia e química, da indústria automóvel e produção de eletrodomésticos
- Balança de pagamentos francamente positiva



Linha de montagem numa fábrica Ford nos anos 20.
Produção em massa para consumo de massa.

Recuperação da Europa 1925-29

- Estabilidade monetária – Conferência de Génova (1922) – regresso à convertibilidade da moeda europeia em ouro ou noutra mais forte, como o dólar (*Gold Exchange Standard*)
- Financiamento da economia europeia através dos créditos americanos
- Clima de otimismo e confiança no capitalismo liberal (sem intervenção nem fiscalização do Estado)



1.2 A implantação do marxismo-leninismo na Rússia: a construção do modelo soviético



O Czar Nicolau II governava a Rússia de forma autocrática

- ❑ **Rússia** – 1º Estado socialista do mundo após uma revolução assente no marxismo-leninismo (ideias de Marx e Engels aplicadas por Lenine ao contexto russo)
- ❑ **Tensões sociais:** camponeses (85%) reclamam terras; operariado exige melhores salários, condições de vida e trabalho; nobreza liberal e burguesia anseiam por modernização económica e abertura política
- ❑ **Tensões políticas:** socialistas revolucionários (partilha de terras); sociais democratas (mencheviques [minoritários, reformistas] e bolcheviques [maioritários, revolucionários]); constitucionais democratas (parlamentarismo ocidental)
- ❑ **1905** – tentativa revolucionária falhada [Domingo sangrento]

A Revolução de Fevereiro de 1917

- ❑ **Gota de água:** participação da Rússia na Guerra foi acompanhada da deserção de soldados, desorganização económica, fome, greves e manifestações contra o czar
- ❑ **23-27 fevereiro, Petrogrado,** manifestações de mulheres, greves de operários, estes reuniram-se no Soviete (assembleia popular) para derrubar o czarismo. Os soldados juntaram-se e tomaram o Palácio de Inverno
- ❑ **2 março** – abdicação do czar, implantação de uma república democrática parlamentar
- ❑ **Governo Provisório** dirigido por Lvov e depois por Kerensky



Tomada do Palácio de Inverno e derrube do czarismo.

A Revolução de Outubro de 1917 [novembro no calendário ocidental]

- **Multiplicação de sovietes** (conselhos de operários, camponeses, soldados e marinheiros) que exigem:
 - ◆ retirada imediata da guerra (a PAZ)
 - ◆ derrube do Governo Provisório e entrega do poder aos sovietes
 - ◆ confiscação da grande propriedade (o PÃO)
- **24-25 outubro, Petrogrado** – Guardas Vermelhas (milícias bolcheviques) tomaram o Palácio de Inverno e derrubaram o Governo Provisório – 1ª vez na História que os representantes do proletariado conquistam o poder recorrendo à luta de classes e à revolução
- **II Congresso dos Sovietes** entregou o poder ao Conselho dos Comissários do Povo presidido por Lenine. Trotsky ocupou a Pasta da Guerra e Estaline a das Nacionalidades



Lenine discursando após a Revolução Bolchevique.

A democracia dos soviets

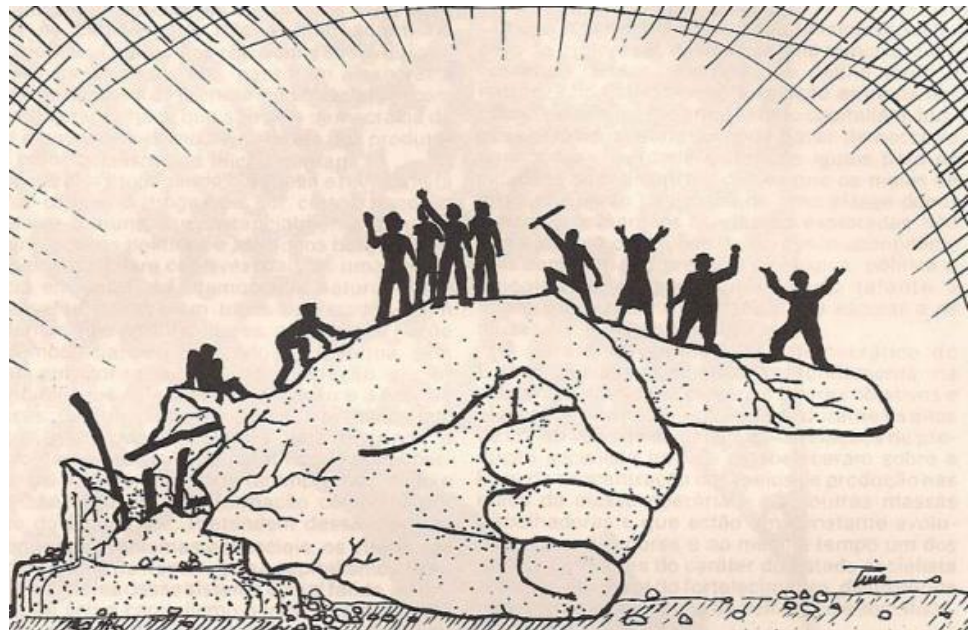
- **Decretos revolucionários** inspirados pelos soviets (grandes protagonistas da revolução) sobre:
 - ◆ **a paz** – convida à negociação entre os países em guerra
 - ◆ **a terra** – abolição da grande propriedade, sem indemnização e sua entrega aos soviets de camponeses
 - ◆ **o controlo das fábricas** – entrega da gestão das empresas aos operários
 - ◆ **as nacionalidades** – direito à autodeterminação por todos os povos do Império (dominados anteriormente pelos Russos)
- **3 março 1918** – assinatura do Tratado de Brest-Litovsk com a Alemanha:
 - ◆ Perdeu $\frac{1}{4}$ da população e das terras cultiváveis, $\frac{3}{4}$ das minas de ferro e carvão e territórios - Polónia, Ucrânia, províncias Bálticas, Finlândia



Lenine discursando no Congresso dos Sovietes

O comunismo de guerra

- ❑ **Ditadura do proletariado** – etapa no processo de construção da sociedade socialista em que o proletariado (operários e camponeses, segundo Lenine) derruba o governo burguês e entrega os meios de produção/ capital ao Estado que o representa.
- ❑ **Objetivo desta ditadura:** atingir o **Comunismo** – “a forma mais alta de organização da sociedade” e última etapa do processo histórico, onde deixa de haver classes e Estado, imperando o bem estar, a harmonia e a cooperação entre todos
- ❑ A ditadura do proletariado na Rússia assume um caráter violento e repressivo devido à resistência da população aos decretos revolucionários – guerra civil (1919-21) exército vermelho opôs-se ao exército branco



A ditadura do proletariado

O comunismo de guerra

- **A ditadura do proletariado tornou-se a ditadura do Partido Comunista:**
 - dissolução da Assembleia Constituinte (1918)
 - proibição de todos os outros partidos políticos (1922)
 - depuração dos soviets – expulsão dos mencheviques e socialistas revolucionários
 - abandono da democracia dos soviets
 - criação da Tcheca (1917), polícia política que prendia, julgava, enviava para campos de concentração e executava os opositores políticos



A ditadura do Partido Comunista.

O comunismo de guerra

- **Nacionalização da economia**
 - os camponeses são obrigados a entregar as colheitas
 - o comércio interno e externo, a frota mercante e as empresas são nacionalizadas
 - o Estado distribui os bens e atribui o salário de acordo com o rendimento
 - o trabalho torna-se obrigatório dos 16 aos 50 anos
 - o tempo de trabalho aumenta e a indisciplina é reprimida
- **Aposta na promoção cultural**
 - combate ao analfabetismo
 - nacionalização dos museus, obras artísticas, literárias e científicas



Lenine com aldeãos”, Evdokiya Usikova (Ucrânia). Óleo sobre tela.

A formação da URSS

- **1922 – criação da URSS**
– estado multinacional e federal; as repúblicas dispõem de Constituição e de alguma autonomia

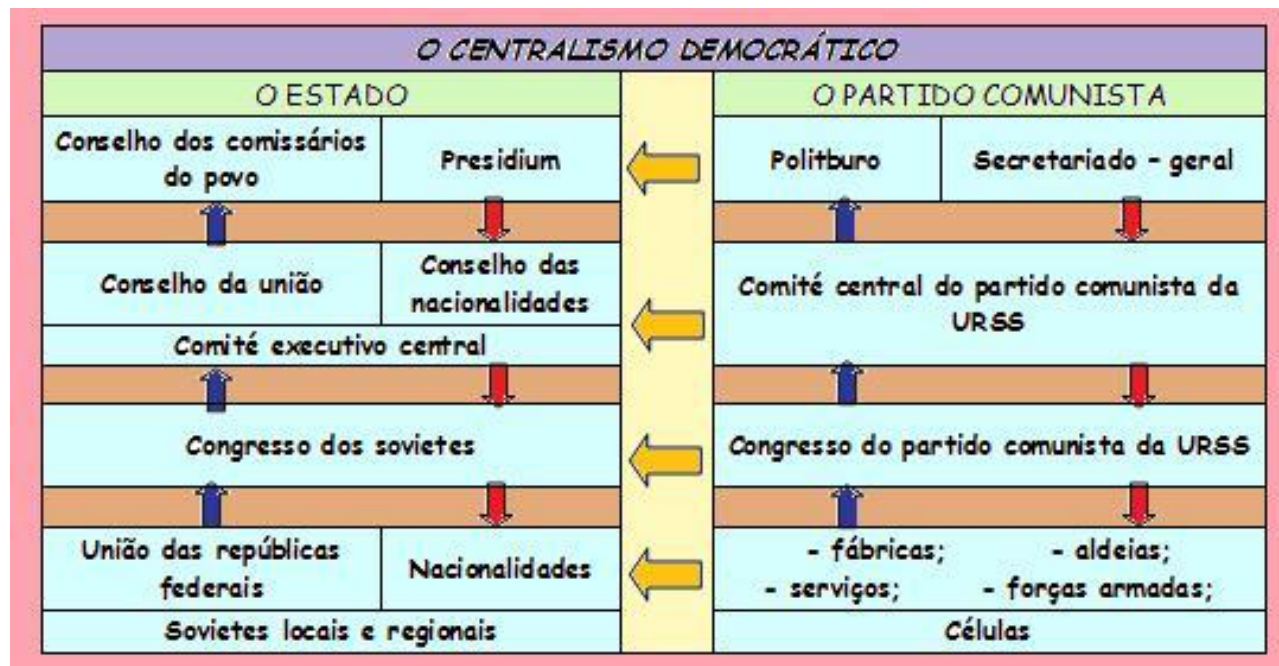
La formación de la URSS (1923-1940)

Incorporación progresiva de las repúblicas:

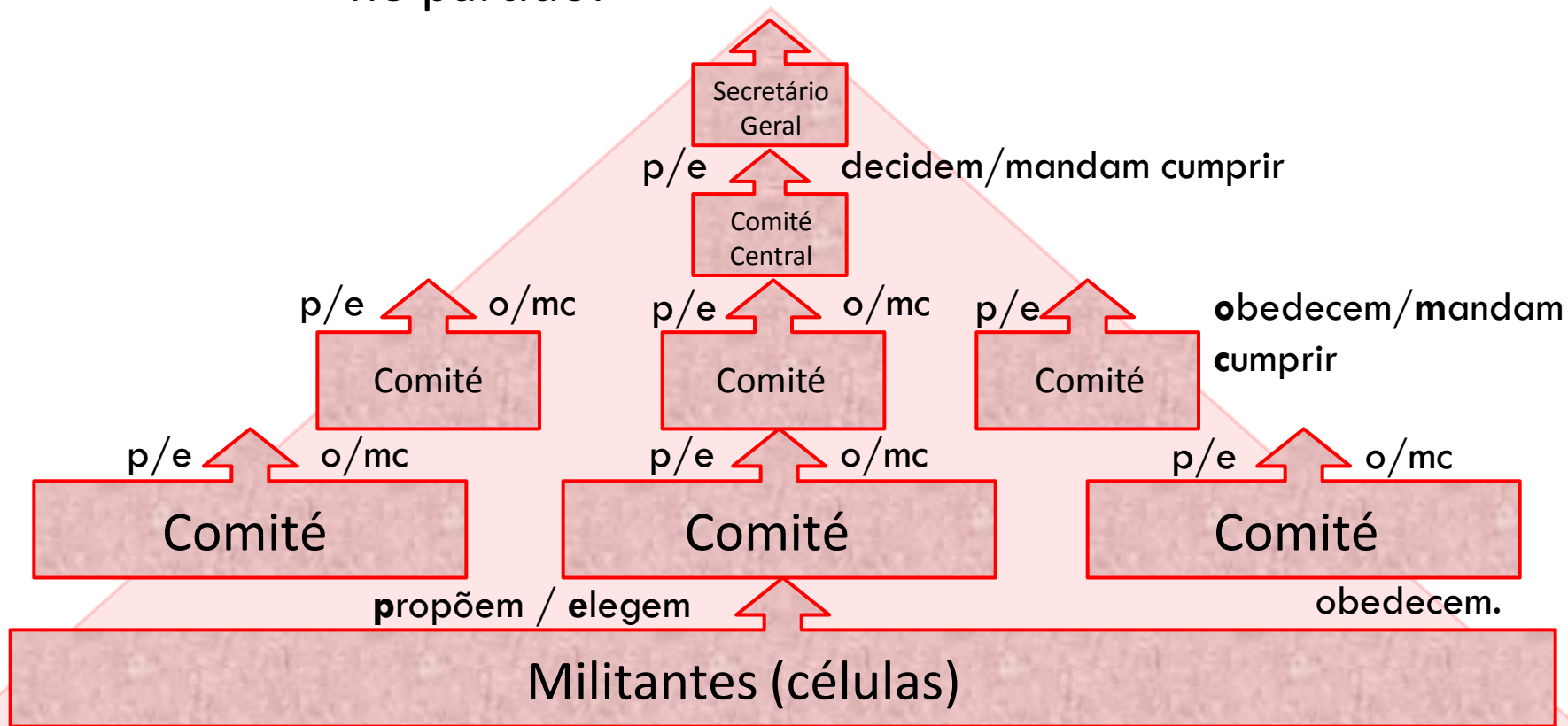


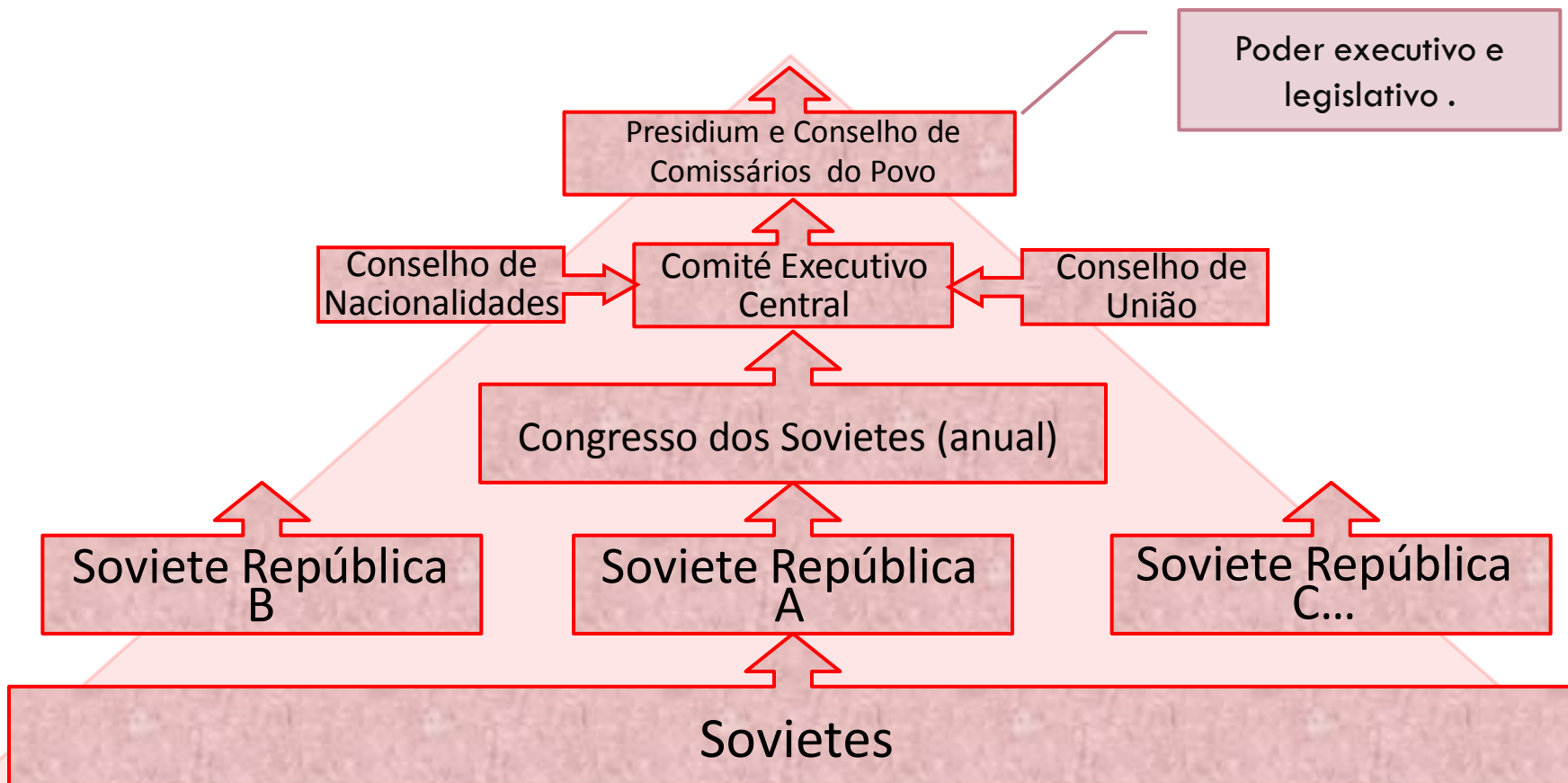
O centralismo democrático

- Para prosseguir no caminho do socialismo, Lenine preconizava um Estado forte e disciplinado, por isso, adotou o **centralismo democrático** – o poder provinha da base, dos sovietes eleitos por sufrágio universal



- Centralismo democrático no partido:





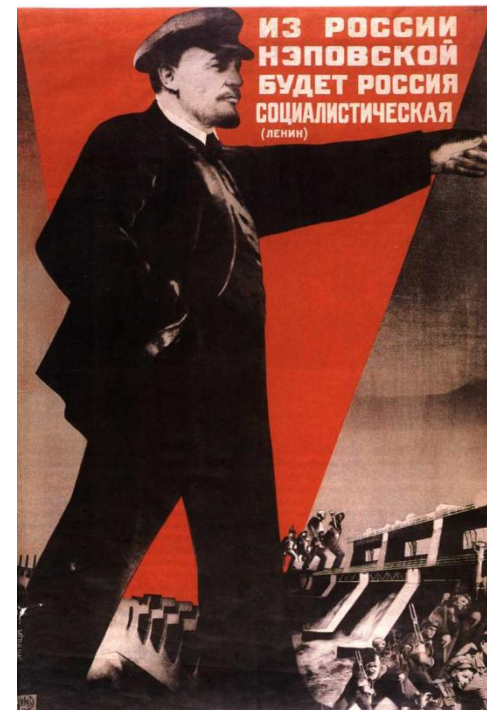
A Nova Política Económica (NEP)

1921 – fim da guerra civil - crise da economia soviética:

- ❑ Destruição das colheitas por parte dos camponeses que se opunham à coletivização das terras e à requisição de géneros pelo Estado
- ❑ Más condições climáticas conduziram à carestia de cereais e à fome

1921 – adoção da NEP

- ❑ A requisição foi substituída por um imposto em géneros
- ❑ Os camponeses foram autorizados a vender no mercado
- ❑ Aumentou a percentagem de terras cultivadas e de trigo
- ❑ Desnacionalizaram-se as indústrias com menos de 20 operários
- ❑ Fomentou-se o investimento estrangeiro e a vinda de técnicos, máquinas e matérias-primas
- ❑ Atribuíram-se prémios de produtividade
- ❑ Suprimiu-se o trabalho obrigatório
- ❑ Construíram-se as primeiras centrais hidroelétricas
- ❑ Cresceu a produção de hulha, aço e petróleo



Cartaz de propaganda à NEP

1.3 A regressão do demoliberalismo

Situação do pós-guerra:

- Profundas dificuldades económicas
- Greves e movimentos revolucionários
- Radicalização social e política
- Influência da Revolução Soviética – fundação da III Internacional em 1919 (Komintern) liderada por Lenine e Trotsky – propunha-se coordenar a luta operária com vista à expansão mundial do marxismo-leninismo

Divisão entre **partidos comunistas** (perfilham a revolução socialista) e **partidos socialistas e sociais-democratas** (via reformista)



Cartaz de propaganda à III Internacional

Radicalização social e política (1918-21)

- ❑ **Alemanha** – espartaquistas, facção radical do Partido Social-Democrata alemão (conselhos de operários, soldados e marinheiros) liderados por Rosa Luxemburg e Karl Liebknecht pegam em armas e proclamam república socialista. Fracassaram
- ❑ **Hungria** - tentativa revolucionária fracassada (1919)
- ❑ **Itália** – ocupação de terras pelos camponeses e fábricas pelos operários
- ❑ **Grã-Bretanha e França** – greves nos transportes ferroviários
- ❑ **Portugal** – violentas greves entre 1919-21



Ocupação de fábricas em Itália em 1920

Emergência dos autoritarismos

- ❑ **Medo do bolchevismo** – burguesia proprietária e financeira, classes médias de funcionários e pequeno-burgueses afetados pela inflação
- ❑ Responsabilizavam as democracias parlamentares pela instabilidade política e pela falta de soluções para a crise
- ❑ Apoiam soluções autoritárias de direita conservadoras e nacionalistas

1925 – implantação do fascismo em Itália
– modelo para outros países europeus



Marcha sobre Roma dos camisas negras de Mussolini em 1922. Pressionou o rei Vítor Manuel III a nomeá-lo chefe do Governo.